



**MĚSTSKÝ ÚŘAD JIČÍN**  
Odbor územního plánování a rozvoje města  
Oddělení úřad územního plánování

SGJW Hradec Králové spol. s r.o.  
Na Důchodě 1674  
500 02 Hradec Králové 2

Váš dopis značky | ze dne: --- / 13. 4. 2018  
Přijato dne: 13. 4. 2018

Naše značka (č.j.): MuJc/2018/18937/UP/Liu  
Spis. zn.: MuJc/2018/18937/UP/Liu

Vyřizuje oprávněná úřední osoba: Ing. Ilona Lius  
Telefon: 493 545 154

Datum: 10. 7. 2018

Vypraveno dne:

## **ZÁVAZNÉ STANOVISKO č. 214/2018**

### **orgánu územního plánování**

Městský úřad Jičín, odbor územního plánování a rozvoje města, oddělení úřad územního plánování (dále jen „úřad územního plánování“) příslušný podle § 6 odst. 1 písm. e) zákona č. 183/2006 Sb., o územním plánování a stavebním řádu (stavební zákon), ve znění pozdějších předpisů, dále jen („stavební zákon“), přezkoumal podle § 96b odst. 3 stavebního zákona z hlediska souladu s politikou územního rozvoje, s územně plánovací dokumentací a z hlediska uplatňování cílů a úkolů územního plánování záměr:

### **„Zřízení výhybny Bartoušov“,**

který obsahuje: zřízení nové konfigurace kolejiště a příslušného zařízení, které nově umožní křížování vlaků osobní dopravy ve stávající hlásce, nákladisti Bartoušov, která se nachází v k.ú. Bartoušov u Jičíněvsi na jednokolejné trati Jičín - Nymburk město v km 31,409 jednokolejné regionální dráhy Jičín - Nymburk město, mezi stanicemi žst. Jičín a žst. Kopidlno. Zbývá část stavby řeší pokládku nové kabelizace sdělovacího a zabezpečovacího zařízení, včetně přípravy kabelizace pro výhledové napájení technologických zařízení v přilehlých traťových úsecích v rozsahu výpravní budova žst. Jičín - Bartoušov a Bartoušov - výpravní budova žst. Kopidlno.

### **Záměr je PŘÍPUSTNÝ po splnění následující podmínky:**

Záměr bude odpovídat řešení, které bylo navrženo v části předložené dokumentace, jejíž ověřená kopie je přílohou tohoto závazného stanoviska.

Závazné stanovisko platí 2 roky ode dne vydání.



### Odůvodnění:

Úřad územního plánování obdržel dne 13. 4. 2018 od žadatele: SGJW Hradec Králové spol. s r.o., se sídlem: Na Důchodě 1674, 500 02 Hradec Králové 2 (kontaktní osoba: Jiří Novosad), která na základě plné moci zastupuje investora: Správu železniční dopravní cesty, státní organizaci, se sídlem: Dlážděná 1003/7, 110 00 Praha 1, IČO: 70 99 42 34, DIČ: CZ 70 99 42 34, Stavební správu východ, Nerudova 1, 772 58 Olomouc (ředitel organizační jednotky Stavební správy východ: Ing. Miroslav Bocák), žádost o vydání závazného stanoviska k záměru: „Zřízení výhybny Bartoušov“.

K žádosti o vydání závazného stanoviska byly doloženy následující podklady:

- Projektová dokumentace DUR (dokumentace pro územní řízení)  
Název stavby: „Zřízení výhybny Bartoušov“  
Zpracovatel: SGJW Hradec Králové spol. s r.o., se sídlem: Na Důchodě 1674, 500 02 Hradec Králové 2  
Zodp. projektant: Ing. Vladimír Jeníček, Vypracoval: Jiří Novosad DiS., Kontroloval: Ing. Vladimír Jeníček  
Objednatel: Správa železniční dopravní cesty, státní organizace, Dlážděná 1003/7, 110 00 Praha 1  
Číslo zakázky: 07 220917  
Datum: 04/2018
- Část A - Průvodní zpráva
- Část B – Souhrnná část
- Část C – Situace stavby (C.1 – Přehledná situace oblasti stavby M1:25000; C.2 – Koordinační situace stavby (v katastrálních územích: Kopidlno, Pševy, Bartoušov, Jičíněves, Nemyčevy, Staré Místo, Jičín); C.3 – Výkresy architektonického řešení stavby, C.4 – Mapové podklady v oblasti životního prostředí
- Výpisy z katastru nemovitostí dotčených pozemků
- Plná moc (Správa železniční dopravní cesty, státní organizace, se sídlem: Dlážděná 1003/7, 110 00 Praha 1, IČO: 70 99 42 34, Stavební správa východ, Nerudova 1, 772 58 Olomouc – organizační jednotka (ředitel organizační jednotky Stavební správy východ: Ing. Miroslav Bocák) zplnomocňuje na zhotovení záměru projektu a aktualizace přípravné dokumentace stavby „Zřízení výhybny Bartoušov“ obchodní společnost: SGJW Hradec Králové spol. s r.o., se sídlem: Na Důchodě 1674, 500 02 Hradec Králové 2, IČO: 49285092

Při vydání závazného stanoviska vycházel úřad územního plánování jako orgán územního plánování z následujících podkladů:

#### 1) předložených žadatelem (viz výše)

Z výše uvedených příloh vyplynulo následující:

- dotčenými pozemky jsou pozemky parc.č. 1366/7, 1366/1, st. 252, 1536, k.ú. Kopidlno; p.č.: 703, st. 78, k.ú. Pševy; p.č.: 371, st. 78, 391, k.ú. Bartoušov u Jičíněvsí; p.č. 385, k.ú. Jičíněves; p.č.: 676, st. 164, k.ú. Nemyčevy; p.č.: 252/5, k.ú. Vitiněves; p.č.: 583/1, st. 582, k.ú. Staré Místo; p.č. 653/2, k.ú. Čejkovice u Jičína; p.č.: 833/22, 833/2, 1300/1, 1301/1, st. 733, k.ú. Jičín;
- dojde ke změně využívání území (zřízení výhybny včetně všech souvisejících staveb a zařízení);
- stavba je členěna na následující provozní soubory a stavební objekty:  
PS 01 Staniční zabezpečovací zařízení Bartoušov  
PS 02 Kabelizace včetně přenosových systémů  
PS 03 Telefonní zapojovač  
PS 04 Zařízení pro záznam a archivaci hovorů  
PS 05 EZS technologického objektu ve výhybně Bartoušov  
PS 06 Akustický informační systém ve výhybně Bartoušov  
PS 07 DDTS ŽDC





SO 101 Železniční svršek  
 SO 102 Výstroj trati  
 SO 103 Železniční spodek  
 SO 104 Nástupiště  
 SO 105 Rekonstrukce přejezdu km 31,505  
 SO 106 Rekonstrukce propustku km 31,162  
 SO 107 Přístupové komunikace, zp. plochy  
 SO 108 Přístřešky  
 SO 109 Orientační systém  
 SO 110 Technologický objekt Bartoušov  
 SO 111 Elektrický ohřev výhybek  
 SO 112 Napájení  
 SO 113 Technologický objekt Bartoušov - rozvody NN  
 SO 114 Venkovní osvětlení  
 SO 115 Kácení a náhradní výsadba

- umístění jednotlivých PS a SO na dotčených pozemcích dle katastrálních území:
- SO 112, PS 01, PS 02 na dotčené ploše pozemků p.č. 1366/7, st. 252, 1536, 1366/1, k.ú. Kopidlno;
- SO 112, PS 01, PS 02 na dotčené ploše pozemku p.č. 703, k.ú. Pševy a SO 112 na p. p.č. st. 78, k.ú. Pševy;
- SO 101, SO 102, SO 103, SO 104, SO 105, SO 106, SO 107, SO 108, SO 109, SO 110, SO 111, SO 112, SO 113, SO 114, SO 115, PS 01, PS 02, PS 03, PS 05, PS 06 na dotčené ploše pozemku p.č. 371, k.ú. Bartoušov u Jičíněvsí; SO 107, SO 109, SO 110, SO 111, SO 112, SO 113, SO 114, PS 01, PS 04, PS 05, PS 07 na dotčené ploše pozemku p.č. st. 78, k.ú. Bartoušov u Jičíněvsí; SO 103, SO 107 na dotčené ploše pozemku p.č. 391, k.ú. Bartoušov u Jičíněvsí;
- SO 102, SO 112, PS 01, PS 02, PS 03 na dotčené ploše pozemku p.č. 385, k.ú. Jičíněves;
- SO 112, PS 01, PS 02 na dotčené ploše pozemku p.č. 676, k.ú. Nemyčevy a PS 02 na p. p.č. st. 164, k.ú. Nemyčevy;
- PS 01, PS 02 na dotčené ploše pozemku p.č. 252/5, k.ú. Vitiněves;
- SO 112, PS 01, PS 02 na dotčené ploše pozemku p.č. 583/1, k.ú. Staré Místo a SO 112, PS 02 na p. p.č. st. 582, k.ú. Staré Místo
- PS 01, PS 02 na dotčené ploše pozemku p.č. 653/2, k.ú. Čejkovice u Jičína
- PS 01, PS 02 na dotčené ploše pozemků p.č. 833/22, 833/2, 1300/1, 1301/1, k.ú. Jičín a PS 01, PS 02, PS 04, PS 07 na p. p.č. st. 733, k.ú. Jičín

2) Kromě podkladů předložených žadatelem vycházel úřad územního plánování jako orgán územního plánování z:

- Politiky územního rozvoje České republiky, ve znění Aktualizace č. 1 schválené dne 15. 4. 2015 usnesením vlády ČR č. 276 (dále jen „PÚR“);
- Zásad územního rozvoje Královéhradeckého kraje vydaných dne 8. 9. 2011 s nabytím účinnosti dne 16. 11. 2011 usnesením Zastupitelstva kraje č. 22/1564/2011 (dále jen „ZÚR“);
- Územního plánu (dále jen „ÚP“) Kopidlno vydaného zastupitelstvem města Kopidlno dne 16.12.2011 s účinností Opatření obecné povahy č.1/2011 ode dne 31.12.2011 a Změny č. 1 ÚP Kopidlno vydané dne 12.8.2013 s účinností ode dne 28.8.2013;
- Územního plánu (dále jen „ÚP“) Jičíněves vydaného zastupitelstvem obce dne 28.11.2011 s účinností opatření obecné povahy ode dne 14.12.2011. a Změny č. 1 Územního plánu Jičíněves, která nabyla účinnosti dne 16.6.2015;
- Územního plánu (dále jen „ÚP“) Nemyčevy vydaného zastupitelstvem obce Nemyčevy s nabytím účinnosti dne 23. 9. 2010;
- Mapy evidence nemovitostí katastrálního území Vitiněves s vyznačeným zastavěným územím – zastavěnou částí obce k 1. září 1966, tzv. intravilánem – stav ke dni 25.6.2004, vydaný Katastrálním úřadem pro Královéhradecký kraj, katastrální pracoviště Jičín dne 15. 7. 2015;
- Územního plánu sídelního útvaru (dále jen „ÚPSÚ“) Staré Místo schváleného dne 30. 3. 2000 s nabytím účinnosti obecně závazné vyhlášky k tomuto ÚPSÚ Staré Místo dne 1. 4. 2000;





včetně jeho změn č. 1 a 2, přičemž poslední jmenovaná změna - Změna č. 2 byla schválena dne 24. 9. 2009 a nabyla účinnosti dne 10. 10. 2009;

- Územního plánu (dále jen „ÚP“) Podhradí vydaného zastupitelstvem obce Podhradí dne 5. 10. 2015 s nabytím účinnosti dne 21. 10. 2015;
- Územního plánu (dále též „ÚP“) Jičín vydaného zastupitelstvem města Jičína s nabytím účinnosti dne 26.10.2010 a Změny č. 1 ÚP Jičín vydaného zastupitelstvem města Jičína s nabytím účinnosti dne 15.7.2017 (dále jen „ÚP Jičín“);

Orgán územního plánování nejprve přezkoumal dotčený záměr ve smyslu § 96b stavebního zákona ve spojení s § 2 odst. 1 písm. a) stavebního zákona, zda se jedná o „změnu v území“, jelikož u záměrů, které nepředstavují „změnu v území“, pak závazné stanovisko nemusí být vydáváno a je nahrazeno odůvodněným sdělením. Dle ustanovení § 2 odst. 1 písm. a) stavebního zákona platí, že *změnou v území se rozumí změna jeho využití nebo prostorového uspořádání, včetně umístění staveb a jejich změn*. Řešený záměr „Zřízení výhybny Bartoušov“, který představoval zřízení výhybny včetně všech souvisejících staveb a zařízení, splňuje zákonnou definici pro změnu v území.

Výše uvedený záměr byl orgánem územního plánování dále vyhodnocen v souladu s ustanoveními § 2 odst. 1 písm. f), písm. j) a písm. k) bod 1 a 2 stavebního zákona jako záměr veřejné dopravní a technické infrastruktury v zastavěném a v nezastavěném území vymezeném územními plány.

Úřad územního plánování jako orgán územního plánování přezkoumal záměr podle § 96b odst. 3 stavebního zákona, zda je přípustný z hlediska souladu s politikou územního rozvoje a územně plánovací dokumentací a z hlediska uplatňování cílů a úkolů územního plánování, či nikoliv.

Platná Politika územního rozvoje České republiky ani Zásady územního rozvoje Královéhradeckého kraje záměr neřeší, záměr se věcí řešených v Politice územního rozvoje ČR a v Zásadách územního rozvoje Královéhradeckého kraje nedotýká.

Plochy dotčených pozemků se nachází v různých katastrálních územích (tj. k.ú. Kopidlno, k.ú. Pševy, k.ú. Bartoušov u Jičíněvsí, k.ú. Jičíněves, k.ú. Nemyčevy, k.ú. Vitíněves, k.ú. Staré Místo, k.ú. Čejkovice u Jičína, k.ú. Jičín), pro které platí výše uvedené územně plánovací dokumentace. Podmínky funkčního využití dotčených ploch pozemků dle územně plánovacích dokumentací pro jednotlivá katastrální území jsou následující:

#### ➤ **k.ú. Kopidlno a k.ú. Pševy**

Katastrální území Kopidlno a katastrální území Pševy je součástí správního území města Kopidlno, pro něž platí výše uvedená územně plánovací dokumentace, tj. ÚP Kopidlno a jeho Změna č.1. Plochy pozemků p.č. 1366/7, st. 252, 1536, k.ú. Kopidlno a p.č. st. 78, k.ú. Pševy nachází v zastavěném území. Plochy pozemků p.č. 1366/1, k.ú. Kopidlno a p.č. 703, k.ú. Pševy se nachází z části v zastavěném a z části v nezastavěném území.

Dle platného ÚP Kopidlno a jeho změny platí následující:

- dotčená plocha pozemků p.č.: 1366/7, 1366/1, st. 252, 1536 v k.ú. Kopidlno a p.č. 703, st. 78 v k.ú. Pševy má současné funkční využití:
  - „Plochy dopravní infrastruktury – drážní /DZ“ - stabilizovaná plocha

Pro funkční využití „*Plochy dopravní infrastruktury – drážní /DZ*“ platí následující regulativy:

#### **PLOCHY DOPRAVNÍ INFRASTRUKTURY - DRÁŽNÍ /DZ**

Hlavní využití :

**Železniční doprava.**

Přípustné využití :

- železniční dráha

- součásti železniční dráhy - např. násypy, zářezy, opěrné zdi, mosty, tunely, kolejisti, doprovodná a izolační zeleň

- stavby a zařízení související s drážní dopravou - např. stanice, zastávky, nádraží



**Město Jičín**

Městský úřad Jičín

**Žižkovo náměstí 18**

506 01 Jičín

tel.: 493 545 154

fax: 493 545 222

e-mail: [lius@mujicin.cz](mailto:lius@mujicin.cz)

dat.schránka: ztmbqug

[www.mujicin.cz](http://www.mujicin.cz)

IČO 00271632

budovy, nástupiště, železniční depa, opravny, vozovny, překladiště  
- stavby provozních a správních budov  
- **stavby a zařízení související s křížením drážní dopravy a technické infrastruktury**

Nepřípustné využití, zejména :

- stavby pro bydlení a rodinnou rekreaci
- stavby občanského vybavení
- autoopravny, autoservisy a čerpací stanice pohonných hmot
- stavby pro výrobu a skladování
- zemědělské stavby
- nesouvisející stavby a zařízení technické a dopravní infrastruktury
- veřejná prostranství

Podmínky prostorového uspořádání včetně základních podmínek ochrany krajinného rázu :

- výšková regulace zástavby - nestanovuje se
- intenzita využití pozemků - nestanovuje se

#### ➤ **k.ú. Bartoušov u Jičíněvsi a k.ú. Jičíněves**

Katastrální území Bartoušov u Jičíněvsi a katastrální území Jičíněves je součástí správního území obce Jičíněves, pro něž platí výše uvedená územně plánovací dokumentace, tj. ÚP Jičíněves a jeho Změna č.1. Plochy pozemků p.č. st. 78 a 391 v k.ú. Bartoušov u Jičíněvsi se nachází v zastavěném území. Plocha pozemku p.č. 371 v k.ú. Bartoušov u Jičíněvsi se nachází z části v zastavěném a z části v nezastavěném území.

Dle platného ÚP Jičíněves a jeho změny č. 1 platí následující:

- dotčená plocha pozemků 371, st. 78, 391, k.ú. Bartoušov u Jičíněvsi a p.č. 385 v k.ú. Jičíněves má současné funkční využití:
  - „Plochy dopravní infrastruktury – železniční (DZ)“ - stabilizovaná plocha

Pro funkční využití „Plochy dopravní infrastruktury – železniční (DZ)“ platí následující regulativy:

#### **Plocha dopravní infrastruktury – železniční – DZ**

hlavní využití:

- **zařízení železniční dopravy, včetně pozemků a staveb souvisejících**

přípustné využití:

- pozemky, stavby a zařízení železnic včetně souvisejících staveb (zářezy, násypy, opěrné a zárubní zdi, mosty, stavby protihlukové ochrany apod.)
- pozemky, stavby a zařízení související s železničním provozem (nádraží, provozní a správní budovy, zastávky, nástupiště, nákladové stavby a prostory, depa apod.) včetně služeb pro cestující
- pozemky, stavby a zařízení dopravní a technické infrastruktury pro obsluhu řešeného území
- silniční přejezdy

podmíněně přípustné využití:

- stavby a zařízení pro komerční využití (služby, sklady, obchodní zařízení) za podmínky, že nebude narušeno hlavní a přípustné využití
- stavby pro bydlení a rekreaci pokud se jedná o zachování dosavadního využití stávajících staveb

nepřípustné využití

- jiné využití, než je uvedeno jako hlavní, přípustné a podmíněně přípustné využití

#### ➤ **k.ú. Nemyčeves**

Katastrální území Nemyčeves je součástí správního území obce Nemyčeves, pro něž platí výše uvedená územně plánovací dokumentace, tj. ÚP Nemyčeves. Plochy pozemků p.č.: 676, st. 164, k.ú. Nemyčeves nachází v nezastavěném území.

Dle platného ÚP Nemyčeves platí následující:

- dotčená plocha pozemků p.č.: 676, st. 164, k.ú. Nemyčeves má současné funkční využití:
  - „Plochy dopravní infrastruktury – Železnice ČD“ - stabilizovaná plocha





Pro funkční využití „Plochy dopravní infrastruktury – Železnice ČD“ platí následující regulativy:

### **Plochy dopravní infrastruktury**

#### **Hlavní využití:**

- **plocha pro komunikace a dopravní stavby**

#### **Přípustné využití:**

- plochy pro údržbu obce

- stavby a zařízení pro sběr a odvoz odpadu

- **vedení inženýrských sítí, technické stavby na inženýrských sítích**

- stromořadí maloplošná a liniová zeleň

- stavby pro údržbu obce (max. 50 m<sup>2</sup>, jednopodlažní)

#### **Nepřípustné využití:**

- jakékoliv jiné funkční využití než je uvedeno v hlavním a přípustném využití

#### ➤ **k.ú. Vitiněves**

Katastrální území Vitiněves je součástí správního území obce Vitiněves nemá v současné době územní plán (dále jen ÚP). Do doby, než bude pro obec Vitiněves vydán ÚP, se umísťování staveb v tomto katastrálním území řídí hranicí zastavěného území. Dle § 2 odst. 1 písm. d) zákona č. 183/2006 Sb. se zastavěným územím rozumí „území vymezené územním plánem nebo postupem podle tohoto zákona; nemá-li obec takto vymezené zastavěné území, je zastavěným územím zastavěná část obce vymezená k 1. září 1966 a vyznačená v mapách evidence nemovitostí (dále jen „intravilán“)“.

Podle katastrální mapy s vyznačeným intravilánem se dotčená plocha pozemku p.č. 252/5, k.ú. Vitiněves nachází v nezastavěném území obce.

Dle ustanovení §18 odst. 5 stavebního zákona „***lze v nezastavěném území v souladu s jeho charakterem umísťovat stavby, zařízení, a jiná opatření pouze pro zemědělství, lesnictví, vodní hospodářství, těžbu nerostů, pro ochranu přírody a krajiny, pro veřejnou dopravní a technickou infrastrukturu, pro snižování nebezpečí ekologických a přírodních katastrof a pro odstraňování jejich důsledků, a dále taková technická opatření a stavby, které zlepší podmínky jeho využití pro účely rekreace a cestovního ruchu, například cyklistické stezky, hygienická, ekologická a informační centra. Uvedené stavby, zařízení a jiná opatření včetně staveb, které s nimi bezprostředně souvisejí včetně oplocení, lze v nezastavěném území umísťovat v případech, pokud je územně plánovací dokumentace výslovně nevylučuje.***“

#### ➤ **k.ú. Staré Místo**

Katastrální území Staré Místo je součástí správního území obce Staré Místo, pro nějž platí výše uvedená územně plánovací dokumentace, tj. ÚPSÚ Staré Místo. Plocha pozemku p.č.: st. 582, k.ú. Staré Místo nachází v zastavěném území. Plocha pozemku p.č. 583/1, k.ú. Staré Místo se nachází z převážné části v nezastavěném a z malé části v zastavěném území.

Dle platného ÚPSÚ Staré Místo a jeho schválených změn platí následující:

- dotčená plocha pozemků p.č.: 583/1 a st. 582, k.ú. Staré Místo má současné funkční využití:
  - „Železniční plochy (dr)“ - stabilizovaná plocha

Pro funkční využití „Železniční tratě a železniční plochy, vlečky (dr)“ platí následující regulativy:

### **„Železniční tratě a železniční plochy, vlečky (dr)“**

#### **Charakteristika území**

**Železnice včetně železničních zařízení, sloužící kolejové veřejné dopravě**

#### **Přípustné využití území, činnosti a stavby**

- železniční doprava, odstavování vozidel železniční dopravy
- železniční zařízení a stavby související se železniční dopravou
- plochy pro nakládku a vykládku, manipulační plochy
- vlečky

#### **Nepřípustné využití území, činnosti a stavby**

- jiné než přípustné činnosti jsou nepřípustné

#### **Pravidla pro uspořádání území (funkční, objemové, plošné)**

Řídí se platnými předpisy v železniční dopravě.



**Město Jičín**

Městský úřad Jičín

Žižkovo náměstí 18

506 01 Jičín

tel.: 493 545 154

fax: 493 545 222

e-mail: lius@mujicin.cz

dat.schránka: ztmbqug

www.mujicin.cz

IČO 00271632

### ➤ **k.ú. Čejkovice u Jičína**

Katastrální území Čejkovice u Jičína je součástí správního území městyse Podhradí, pro nějž platí výše uvedená územně plánovací dokumentace, tj. ÚP Podhradí. Plocha pozemku parc.č. 653/2, k.ú. Čejkovice u Jičína nachází v nezastavěném území.

Dle platného Územního plánu Podhradí platí následující:

- dotčená plocha pozemku p.č.: 653/2, k.ú. Čejkovice u Jičína má současné funkční využití:
  - „DZ - dopravní infrastruktura – drážní“ - stabilizovaná plocha

Pro funkční využití DZ - dopravní infrastruktura – drážní“ platí následující regulativy:

#### **DZ - dopravní infrastruktura – drážní**

*zahrnuje pozemky staveb a zařízení drážní dopravy*

**Hlavní využití:**

***- stavby pro drážní dopravu***

**Přípustné:**

- dráhy, kolejiště, železniční zastávky, nádraží, odstavné a parkovací plochy sloužící železniční dopravě, provozní budovy, depa, opravy, překladiště, správní budovy
- zpevněná veřejná prostranství, drobné plochy zeleně
- technická infrastruktura

**Nepřípustné:**

- všechny ostatní stavby

### ➤ **k.ú. Jičín**

Katastrální území Jičín je součástí správního území města Jičín, pro nějž platí výše uvedená územně plánovací dokumentace, tj. ÚP Jičín.

Plocha pozemků p.č. 833/2, 1300/1, 1301/1, st. 733, k.ú. Jičín se nachází v zastavěném území. Plocha pozemku p.č. 833/22, k.ú. Jičín se nachází z převážné části v nezastavěném a z malé části v zastavěném území.

Dle platného ÚP Jičín a jeho změny platí následující:

- dotčená plocha pozemků p.č.: 833/2, 1300/1, 1301/1, st. 733, k.ú. Jičín má současné funkční využití:
  - „*Plochy dopravní infrastruktury, železnice – DZ*“ - stabilizovaná plocha
- dotčená plocha pozemků p.č.: 833/22, k.ú. Jičín má současné funkční využití:
  - „*Plochy dopravní infrastruktury, železnice – DZ*“ - stabilizovaná plocha
  - „*Plochy dopravní infrastruktury, silnice I., II. a III. třídy – DS*“ - změnová plocha s označením „329-DS“
- dotčená plocha pozemků p.č.: 833/2, k.ú. Jičín má současné funkční využití:
  - „*Plochy dopravní infrastruktury, železnice – DZ*“ - stabilizovaná plocha
  - „*Plochy veřejných prostranství, náměstí, ulice – U*“ - změnová plocha s označením „259-U“

Pro funkční využití těchto ploch platí následující regulativy:

#### **PLOCHY DOPRAVNÍ INFRASTRUKTURY, ŽELEZNICE - DZ**

##### **HLAVNÍ VYUŽITÍ**

***Plochy dopravní infrastruktury sloužící pro situování staveb a zařízení drah.***

##### **PŘÍPUSTNÉ VYUŽITÍ**

- plochy obvodu dráhy včetně náspů, zářezů, opěrných zdí, mostů, kolejišť
- zařízení pro drážní dopravu, například stanice, zastávky, nástupiště a přístupové cesty, provozní budovy a pozemky dep, opraven, vozoven, překladišť a správních budov
- pozemky související dopravní a technické infrastruktury
- plochy silniční dopravy
- doprovodná a izolační zeleň, liniová zeleň (stromořadí, aleje)
- parkoviště

##### **NEPŘÍPUSTNÉ VYUŽITÍ**

- jakékoliv jiné využití než je stanoveno v hlavním nebo přípustném využití území



**Město Jičín**

Městský úřad Jičín

**Žižkovo náměstí 18**

506 01 Jičín

tel.: 493 545 154

fax: 493 545 222

e-mail: lius@mujicin.cz

dat.schránka: ztmbqug

www.mujicin.cz

IČO 00271632



## **PLOCHY DOPRAVNÍ INFRASTRUKTURY, SILNICE I., II. A III. TŘÍDY - DS**

### **HLAVNÍ VYUŽITÍ**

**Plochy slouží zpravidla k zajištění dopravní dostupnosti a pro obsluhu řešeného území dopravní infrastrukturou.**

#### **PŘÍPUSTNÉ VYUŽITÍ**

- činnosti, děje a zařízení dopravní povahy, včetně dílčích úprav a napojení na stávající komunikace - silnice, násypy, zářezy, opěrné zdi, mosty, další terénní úpravy, protihluková opatření, opatření proti přívalovým deštům apod.
- zálivy zastávek hromadné dopravy, odpočívadla
- **zařízení technické infrastruktury**
- plochy pro ochrannou a izolační zeleň, krajinná zeleň
- nezbytné asanační úpravy
- veřejná a izolační zeleň, liniová zeleň (stromořadí, aleje)

#### **PODMÍNĚNĚ PŘÍPUSTNÉ VYUŽITÍ**

- budování inženýrských sítí a účelových komunikací před realizací záměru za podmínky co nejkratšího možného křížení s navrženou plochou
- účelové komunikace, stezky pro pěší a cyklisty
- čerpací stanice pohonných hmot včetně doprovodných funkcí, pokud svým provozováním a technickým zařízením nenarušují užívání staveb a zařízení ve svém okolí a nesnižují kvalitu prostředí souvisejícího území

#### **NEPŘÍPUSTNÉ VYUŽITÍ**

- jakékoliv jiné využití než je stanoveno v hlavním, přípustném nebo podmíněně přípustném využití území

#### **Zastavitelná plocha 329-DS**

<b>329-DS</b>	Jičín	-	<u>rozšíření silnice I/35 a I/16</u> <u>obsluha území</u> <ul style="list-style-type: none"><li>- dopravní ze stávajících ploch dopravní infrastruktury</li><li>- bez napojení na inženýrské sítě</li></ul> <u>prostorové uspořádání, ochrana hodnot území, krajinného rázu</u> <ul style="list-style-type: none"><li>- respektovat podmínky ochranného pásma železnice</li><li>- respektovat podmínky OP letiště</li><li>- respektovat koridor TK 18</li><li>- respektovat podmínky ochranného pásma vodovodu</li><li>- respektovat podmínky ochranného pásma kanalizace</li><li>- respektovat podmínky ochranného pásma dálkového optického kabelu</li><li>- respektovat podmínky ochranného pásma vtl plynovodu</li><li>- respektovat podmínky ochranného pásma vedení vn a nn</li><li>- respektovat podmínky ochranného pásma stl plynovodu</li><li>- respektovat archeologické naleziště (evidované)</li></ul> <u>výšková regulace zástavby</u> <ul style="list-style-type: none"><li>- bez podmínek</li></ul>
---------------	-------	---	--

## **PLOCHY VEŘEJNÝCH PROSTRANSTVÍ, NÁMĚSTÍ, ULICE - U**

### **HLAVNÍ VYUŽITÍ**

**Plochy, které jsou přístupné každému bez omezení. Zprostředkovávají bezpečně přístupná veřejná prostranství v zastavěném území a zastavitelných plochách.**

#### **PŘÍPUSTNÉ VYUŽITÍ**

- náměstí, návsi, chodníky, ulice s úpravami reagujícími na intenzivní pohyb pěších, zastávky a zálivy hromadné dopravy
- veřejná zeleň, izolační zeleň, liniová zeleň
- **pozemky související dopravní a technické infrastruktury, cyklistické stezky**





### PODMÍNĚNĚ PŘÍPUSTNÉ VYUŽITÍ

- zařízení a aktivity přispívající k sociálním kontaktům, bezpečnému pohybu i odpočinku osob (např. altány, veřejné WC, půjčovny sportovního vybavení, občerstvení s venkovním posezením, tržště, dětská hřiště apod.), za podmínky, že svou funkcí a architektonickým výrazem odpovídají významu a charakteru daného území

### NEPŘÍPUSTNÉ VYUŽITÍ

- jakékoliv jiné využití než je stanoveno v hlavním, přípustném nebo podmíněně přípustném využití území

### PODMÍNKY PROSTOROVÉHO USPOŘÁDÁNÍ A OCHRANY KRAJINNÉHO RÁZU

- výšková regulace zástavby:
  - max. INP

#### Zastavitelná plocha 259-U

259-U	Jičín	ÚS	navržený koridor veřejného prostranství propojující ulici Dělnickou - přednádraží přes železniční trať s průmyslovou oblastí <u>obsluha území</u> <ul style="list-style-type: none"><li>- dopravní z ulice Dělnické</li><li>- bez napojení na inženýrské sítě</li></ul> <u>prostorové uspořádání, ochrana hodnot území, krajinného rázu</u> <ul style="list-style-type: none"><li>- respektovat podmínky ochranného pásma podzemního vedení vn</li><li>- respektovat podmínky ochranného pásma veřejného osvětlení</li><li>- respektovat podmínky ochrany geoparku UNESCO</li></ul> <u>výšková regulace zástavby</u> <ul style="list-style-type: none"><li>- bez podmínek</li></ul>
-------	-------	----	--

Ve výše uvedených dotčených plochách je požadovaný záměr jako záměr veřejné dopravní a technické infrastruktury zařazen do přípustného využití. Posuzovaný záměr je tak v souladu s výše uvedenými územně plánovacími dokumentacemi, tj. s ÚP Kopidlno a jeho změnou, ÚP Jičíněves a jeho změnou, ÚP Nemyčevy, ÚPSÚ Staré Místo a jeho změnami, ÚP Podhradí, ÚP Jičín a jeho změnou a v k.ú. Vitiněves je záměr v souladu s ustanovením § 18 odst. 5 stavebního zákona.

Předložený záměr „Zřízení výhybny Bartoušov“ byl posouzen také z hlediska relevantních cílů a úkolů územního plánování (ustanovení § 18 a § 19 stavebního zákona). Předmětem záměru je zřízení nové konfigurace kolejí a příslušného zařízení, které nově umožní křižování vlaků osobní dopravy ve stávající hlásce, nákladisti Bartoušov, která se nachází v KÚ Bartoušov u Jičíněvsi na jednokolejné trati Jičín - Nymburk město v km 31,409. Základní motivací infrastrukturálních úprav je přesun křižování osobních vlaků z žst. Kopidlno do nově realizované, znovu zprovozněné, dopravní Bartoušov, čímž dojde k výraznému zkrácení pobytu v žst. Kopidlno nečekáním na protijedoucí vlak a k citelnému zkrácení celkové jízdní doby mezi žst. Jičín a žst. Nymburk. Dojde tak k významnému zefektivnění a zatraktivnění stávající železniční osobní dopravy, které bude mít pozitivní vliv i na další navazující spoje v rámci Královéhradeckého, Libereckého a Středočeského kraje. Tj. vlivem celkové rekonstrukce/novostavby železničního zařízení pak dojde ke zvýšení komfortu cestování a i ke zvýšení bezpečnosti drážní i silniční dopravy.

Předložený záměr je v souladu s cíli územního plánování stanovenými v § 18 odst. 2 stavebního zákona, protože se jedná o účelné využití a prostorového uspořádání území s cílem dosáhnout obecně prospěšného souladu veřejných a soukromých zájmů na rozvoji území (veřejný zájem – zefektivnění a zatraktivnění stávající železniční osobní dopravy, zvýšení bezpečnosti drážní i silniční dopravy a soukromý zájem – možnost jejich využívání). V souladu s ustanovením § 19 odst. 1 písm. c), d), e) a i) stavebního zákona byl posouzen vliv záměru na veřejnou infrastrukturu a na její hospodárné využívání, umístění záměru s ohledem na stávající charakter, hodnoty území, na využitelnost navazujícího území, podmínky stanovené pro rozvoj sídelní struktury a pro kvalitní bydlení, a bylo konstatováno, že při splnění podmínek z platné ÚPD bude výše uvedené zajištěno.



Při posuzování předloženého záměru nezjistil úřad územního plánování, jako orgán územního plánování rozpor s Politikou územního rozvoje, s územně plánovací dokumentací, ani s cíli a úkoly územního plánování.

Z výše uvedených důvodů dospěl orgán územního plánování k závěru, že posuzovaný záměr je přípustný po splnění stanovené podmínky, tj. že „záměr bude odpovídat řešení, které bylo navrženo v předloženém situačním výkresu, jehož ověřená kopie je přílohou tohoto závazného stanoviska“.

#### Poučení:

Toto stanovisko bylo vydáno úřadem územního plánování jako dotčeným orgánem pro řízení vedené stavebním úřadem.

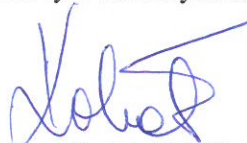
Toto stanovisko není podle § 4 odst. 2 písm. a) stavebního zákona a podle § 149 odst. 1 správního řádu samostatným rozhodnutím ve správním řízení, nelze se tedy proti němu samostatně odvolat. Odvolání je možné podat až proti rozhodnutí stavebního úřadu.

Závazné stanovisko platí dle ustanovení § 96b odst. 5 stavebního zákona 2 roky ode dne vydání, nestanoví-li úřad územního plánování v odůvodněných případech lhůtu delší, nejdéle však 3 roky. Platnost závazného stanoviska lze prodloužit, pokud se nezměnily podmínky v území

Závazné stanovisko nepozbývá platnosti:

- a) bylo-li na základě žádosti podané v době jeho platnosti vydáno územní rozhodnutí, společné povolení nebo jiné obdobné rozhodnutí podle jiného zákona a toto rozhodnutí nabylo právní moci,
- b) byla-li na základě návrhu veřejnoprávní smlouvy nahrazující územní rozhodnutí nebo společné povolení podaného v době jeho platnosti uzavřena veřejnoprávní smlouva a tato veřejnoprávní smlouva nabyla účinnosti, nebo
- c) nabyli-li právních účinků územní souhlas nebo společný územní souhlas a souhlas s provedením ohlášeného stavebního záměru vydaný k oznámení stavebního záměru učiněného v době platnosti závazného stanoviska.

Dostane-li se toto závazné stanovisko do rozporu s politikou územního rozvoje nebo s územně plánovací dokumentací, která byla vydána po vydání závazného stanoviska, orgán územního plánování, který závazné stanovisko vydal, je nahradí z moci úřední novým závazným stanoviskem.



Ing. Radek Koliáš  
odbor ÚPRM MěÚ v Jičíně  
vedoucí oddělení  
Úřad územního plánování



#### Příloha:

1 x formát A4: koordinační situace stavby

1x formát A4: výkresy architektonického řešení stavby





STÁVAJÍCÍ STAV  
 HRANICE PARCEL KATASTRU NEMOVITOSTÍ  
 HRANICE DRAŽNÍHO POZEHKU

### LEGENDA NOVÝCH SÍTÍ ZŘÍZOVANÝCH V RÁMCI STAVBY

2 PS 01 STANĚNÍ ZABEZPEČOVACÍ ZAŘÍZENÍ BARTOŮŠOV  
 PS 02 KABELIZACE VČETNĚ PŘENOSOVÝCH SYSTÉMŮ  
 PS 112 NAPÁJENÍ  
 PS 113 ELEKTRICKÝ OHŘEV VÝHYBEK  
 PS 06 AKUSTICKÝ INFORMAČNÍ SYSTÉM VE VÝHYBNĚ BARTOŮŠOV  
 PS 114 VENKOVNÍ OSVĚTLENÍ

### LEGENDA SO A PS

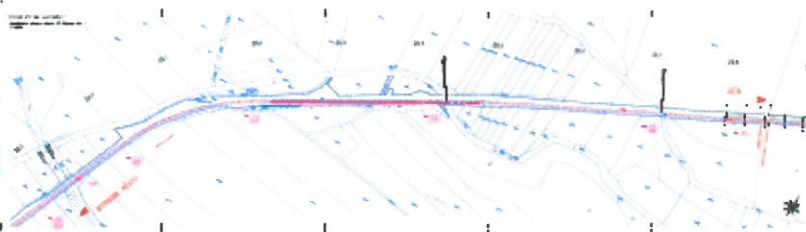
#### TECHNOLOGICKÁ ČÁST

PS 01 Stanění zabezpečovací zařízení Bartoušov  
 PS 02 Kabelizace včetně přenosových systémů  
 PS 03 Telefonní zapojovací  
 PS 04 Zařízení pro záznam a archivaci hovorů  
 PS 05 EZS technologického objektu ve výhybně Bartoušov  
 PS 06 Akustický informační systém ve výhybně Bartoušov  
 PS 07 DOTS ZDC

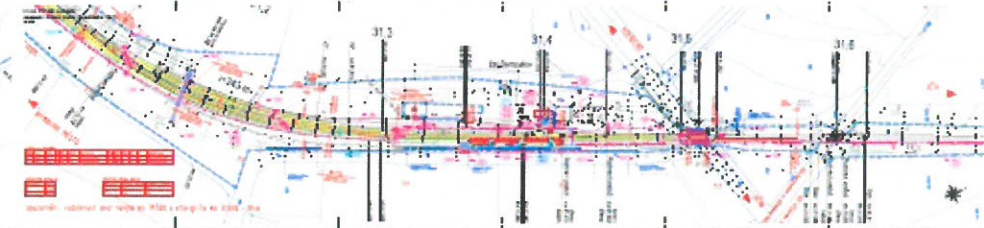
#### STAVEBNÍ ČÁST

SO 101 Železniční svršek  
 SO 102 Výstroj trati  
 SO 103 Železniční spodek  
 SO 104 Nástupiště  
 SO 105 Rekonstrukce přejezdu km 31,505  
 SO 106 Rekonstrukce propustky km 31,162  
 SO 107 Přístupové komunikace, zp. plochy  
 SO 108 Přístřešky  
 SO 109 Orientační systém  
 SO 110 Technologický objekt Bartoušov  
 SO 111 Elektrický ohřev výhybek  
 SO 112 Napájení  
 SO 113 Technologický objekt Bartoušov – rozvody NN  
 SO 114 Venkovní osvětlení  
 SO 115 Kácení a náhradní výsadba

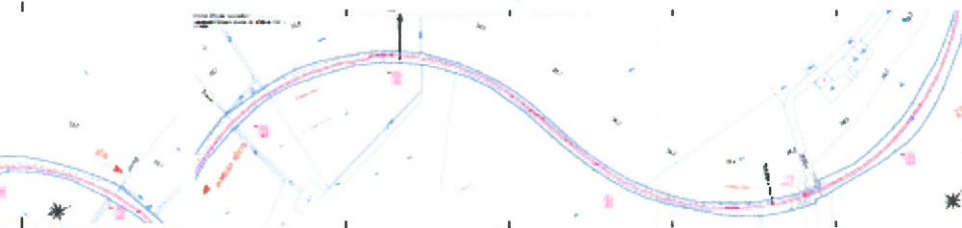
C.2.2.3 Koordinační situace stavby KÚ Pševos část 3



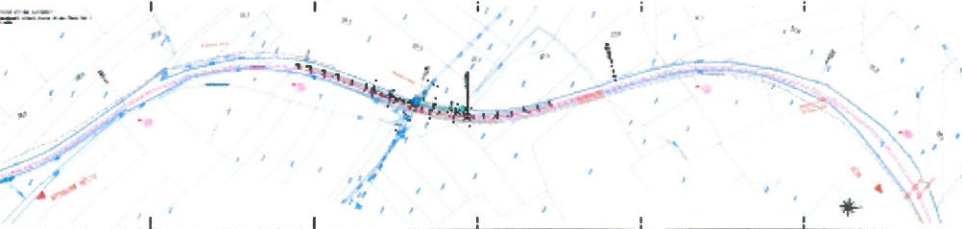
C.2.3.3 Koordinační situace stavby KÚ Bartoušov část 3



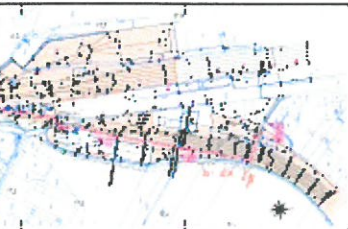
C.2.4.3 Koordinační situace stavby KÚ Jičíněves část 3



C.2.5.3 Koordinační situace stavby KÚ Nemyčevos část 3 + KÚ Vitíněves



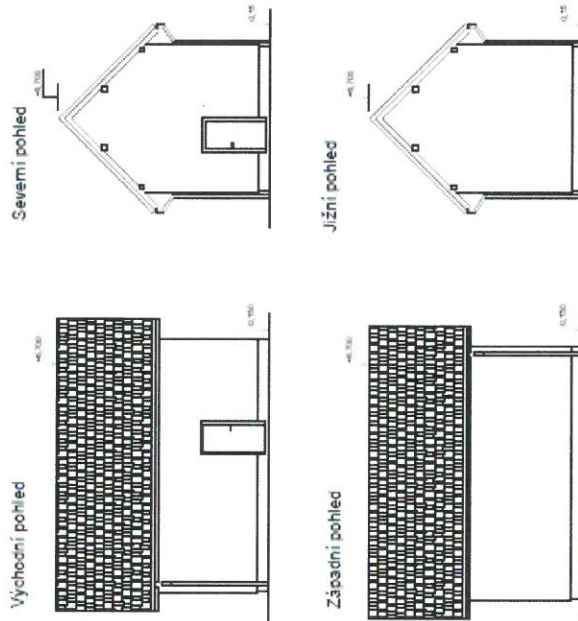
vby KÚ Jičín část 3



MĚSTSKÝ ÚŘAD  
 V JIČÍNĚ  
 odbor územního plánování  
 a rozvoje města

10.7.2018

ZŘÍZENÍ VÝHIBNY BARTOLŠOV  
VÝKRESY ARCHITEKTONICKÉHO ŘEŠENÍ STAVBY



LEGENDA SITUAȚIE:

[illegible]

MĚSTSKÝ ÚŘAD  
V JIČÍNĚ  
odbor územního plánování  
a rozvoje města